

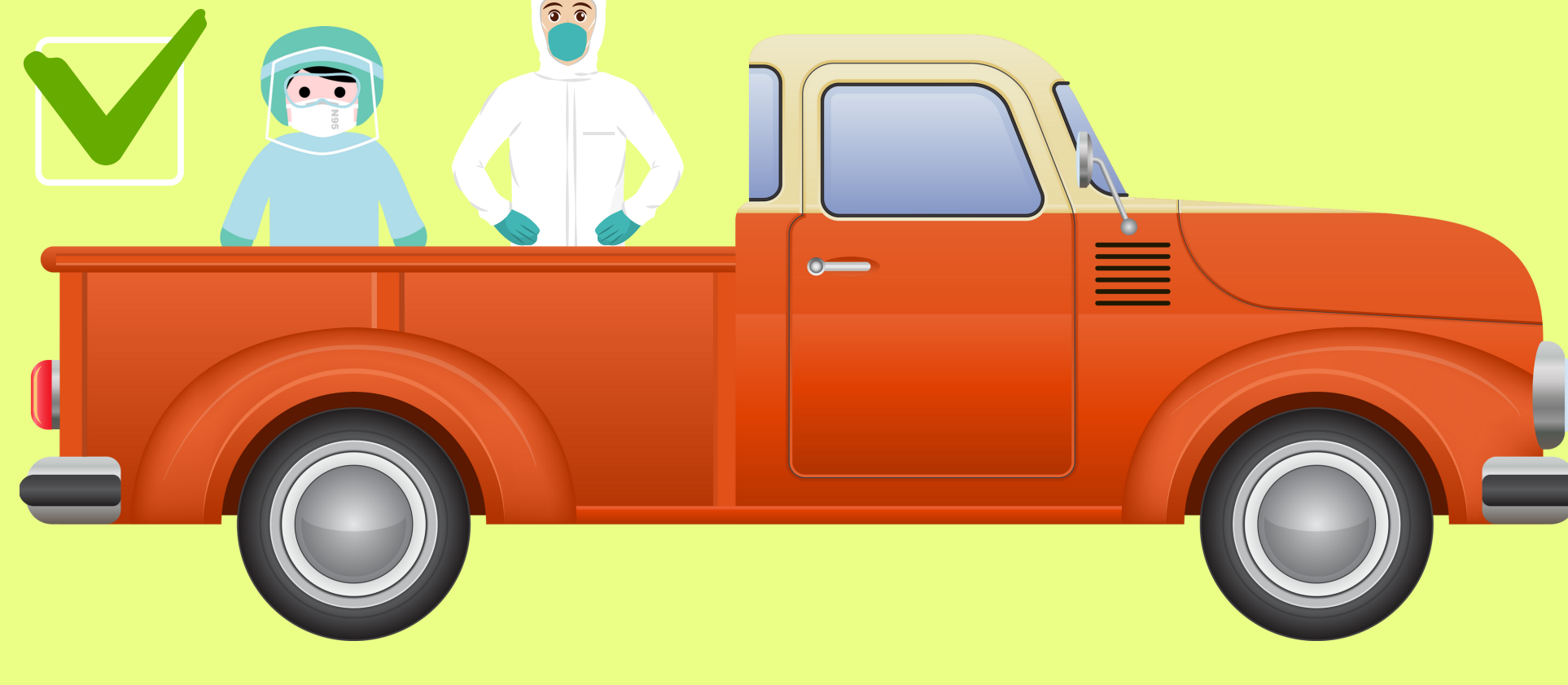
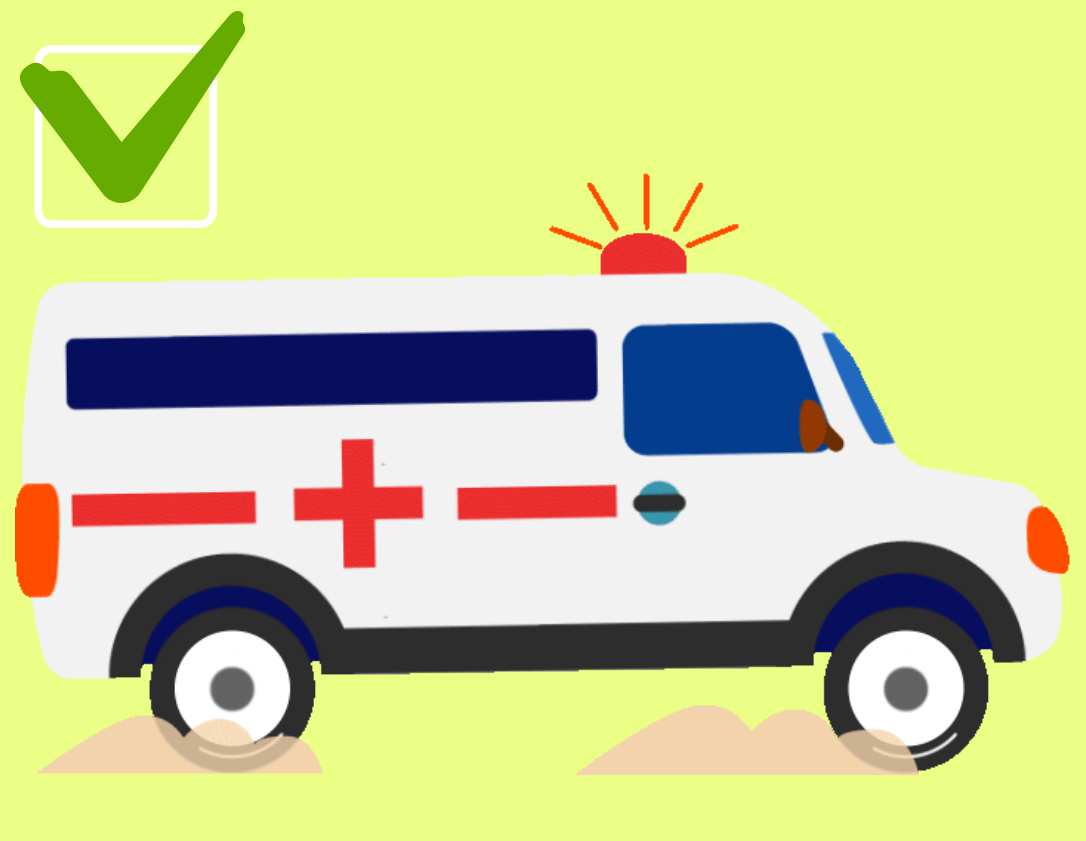
HOẠT ĐỘNG VẬN TẢI ĐƯỜNG BỘ VÀ ĐƯỜNG THỦY ĐẢM BẢO AN TOÀN PHÒNG, CHỐNG DỊCH COVID-19 TRÊN ĐỊA BÀN TP. HỒ CHÍ MINH



1 Hoạt động vận tải bằng xe ô tô

Vận chuyển hành khách:

- Dừng tất cả hoạt động vận tải hành khách bằng ô tô trên địa bàn TP. HCM.
- Ngoại trừ các trường hợp: xe công vụ, xe đưa đón công nhân, chuyên gia, người cách ly và một số xe taxi được phép hoạt động vận chuyển người dân đến, đi từ bệnh viện, trung tâm y tế trong trường hợp cần thiết.



Các trường hợp trên phải đáp ứng các quy định phòng, chống dịch COVID-19:

- Các đơn vị phải có quy định cụ thể và cố định các tuyến, chuyến xe, danh sách người ngồi trên xe nhằm đảm bảo công tác truy vết nếu có xảy ra tình huống dịch bệnh COVID-19.
- Phương tiện được khử khuẩn mỗi ngày; vận chuyển tối đa một nửa sức chứa; không quá 20 người/chuyến.
- Người ngồi trên xe khai báo y tế và được kiểm tra y tế trước khi lên xe; đeo khẩu trang và rửa tay bằng dung dịch sát khuẩn; ngồi xen kẽ, cách hàng ghế.
- Xe taxi thực hiện đúng mục đích do Sở GTVT thông báo, dưới sự chỉ đạo của UBND Thành phố hoặc Sở Y tế; trong quá trình phục vụ hành khách không được sử dụng hệ thống điều hòa, bắt buộc mở cửa kính xe; trang bị nước sát khuẩn và thực hiện khử khuẩn phương tiện mỗi ngày; từ chối vận chuyển hành khách không chấp hành theo quy định.

Vận chuyển hàng hóa:

- Xe ô tô chở hàng, ô tô tải được phép lưu thông trong khu vực nội bộ TP. HCM.
- Tài xế và người bốc hàng theo xe phải được xét nghiệm SARS-COV-2.



2 Hoạt động vận tải bằng xe mô tô

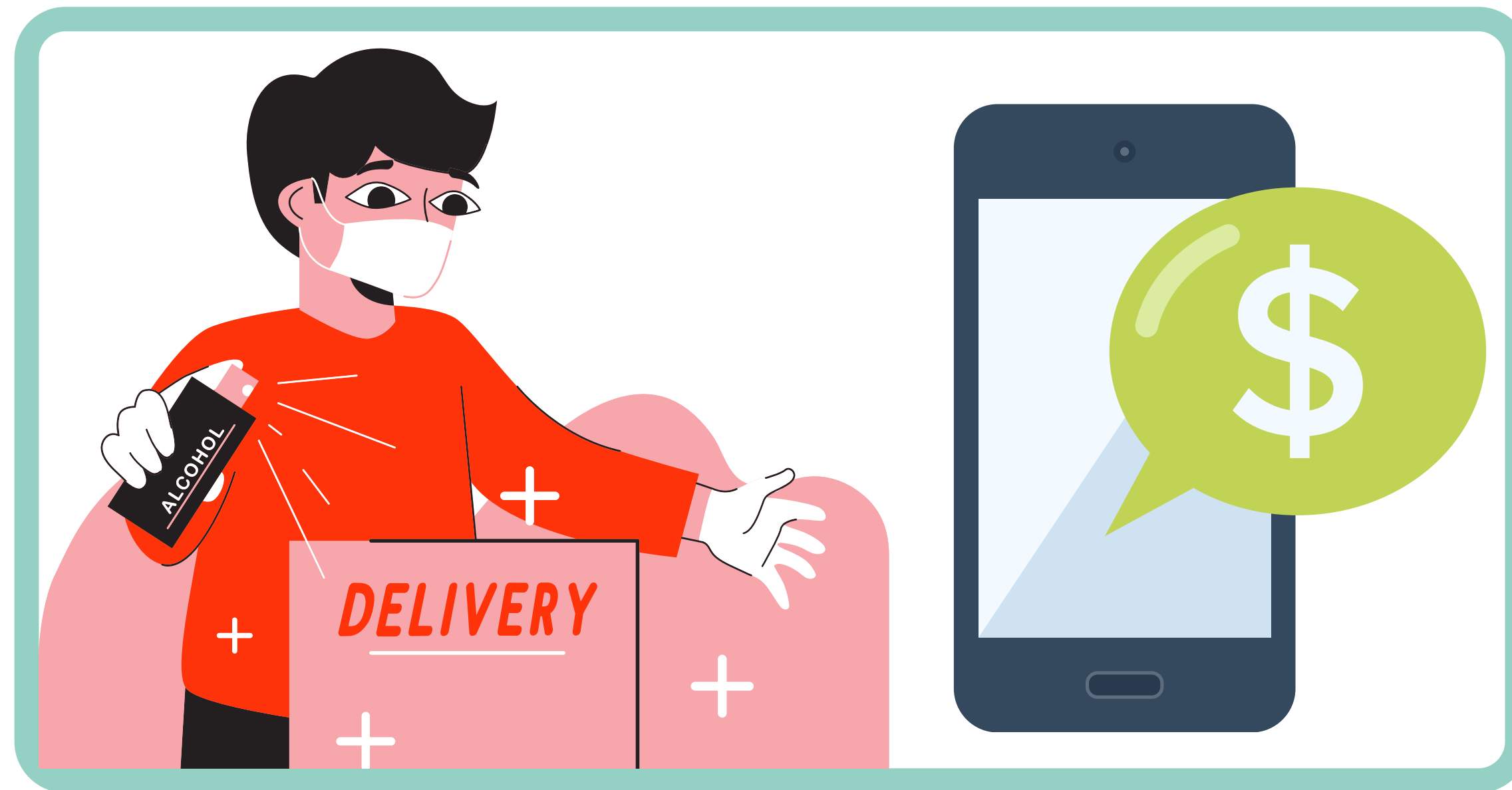
Vận chuyển hành khách: dừng tất cả hoạt động dịch vụ vận chuyển hành khách bằng xe mô tô.

Vận chuyển hàng hóa: được phép hoạt động và phải thực hiện theo các hướng dẫn sau



Tài xế giao hàng

Luôn đeo khẩu trang, giữ khoảng cách 2m trong quá trình làm việc (nhận hàng, giao hàng); khai báo y tế theo quy định.



Khách hàng

Đeo khẩu trang và giữ khoảng cách 2m khi nhận hàng; sau khi nhận hàng và loại bỏ bao bì, rửa tay bằng xà phòng/dung dịch khử khuẩn, vệ sinh sản phẩm vừa nhận (đối với hàng hóa); khuyến khích thanh toán online (không dùng tiền mặt).



Đơn vị dịch vụ

Lập danh sách phương tiện, tài xế, khách hàng, các tuyến đường và các địa điểm trong quá trình giao hàng,... để cung cấp thông tin cho cơ quan thẩm quyền khi cần.

3 Hoạt động vận tải đường thủy

- Dừng hoạt động các bến khách ngang sông, bến thủy nội địa vận tải hành khách công cộng.
- Ngoại trừ các bến **Cần Giờ - Cần Giuộc, Cần Thạnh - Thạnh An, Thạnh An - Thiêng Liễn, Bình Khánh, Cát Lái** vẫn duy trì hoạt động: vận chuyển hành khách tối đa một nửa sức chứa; hành khách tuân thủ 5K đảm bảo an toàn phòng, chống dịch COVID-19; trên phương tiện có trang bị dung dịch khử khuẩn; phương tiện được thực hiện khử khuẩn trước, sau mỗi chuyến và cuối ngày.
- Đối với các phương tiện tàu biển nước ngoài, tàu biển nội địa, phương tiện thủy nội địa ra/vào cảng TP. HCM, tất cả các thuyền trưởng, thuyền viên không được lên bờ.
- Đối với các phương tiện thủy nội địa, khi ra/vào cảng, bến thủy nội địa, thuyền trưởng, thuyền viên hạn chế lên bờ (chỉ cử 01 người đại diện làm thủ tục cảng vụ và phải thực hiện nghiêm các quy định phòng, chống dịch COVID-19.

